

Novinky v Knize jízd 14/07

Nové funkce a vlastnosti zařazené na distribuční portál

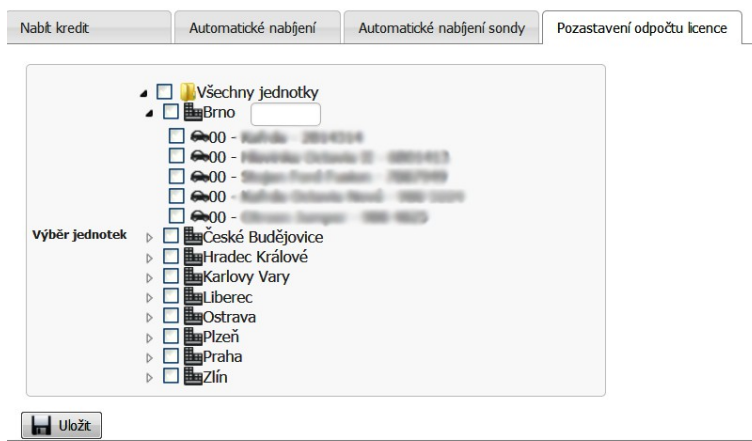
Na přání našich zákazníků jsme zavedli novou funkci týkající se správy licencí – „zamražení“ licence. Tato dlouho očekávaná funkce umožní našim distributorům pozastavení odpočtu licence, tzv. prázdniiny.

Oprávněný uživatel (groupadmin) může v menu „Nabít kredit“ na záložce „Pozastavení odpočtu licence“ vybrat jednotku/y, kterým chce pozastavit licenci. Podmínkou je, že licence musí být aktuálně platná.

Uložením výběru je licence „zamražená“. Po dobu „zamražení“ licence nejsou uživateli z tohoto období data dostupná, a to ani po jejím „rozmražení“.

Funkce má vliv i na automatické dobíjení. Po dobu „zamražení“ není licence automaticky dobíjena.

V přehledu jednotek, na úvodní stránce, je u jednotky uvedeno „Licence je zamražená“.



Rozšířili jsme i možnosti statistického reportu Tisk statistik více druhů o volbu „Tankování – Výdaje a příjmy“ a „dnů v/mimo provoz“.

1. **Název exportu:** Report

Formát: Tisk statistik (více druhů)

Změnit formát

Vyberte období: Vlastní interval

od: 1.10.2014 0:00

do: 20.10.2014 23:59

2. **Typy statistik:**

Závady jednotek

Tankování

Výdaje a příjmy

Tankování – Výdaje a příjmy

Nejčastější cíle

Překročení hranic

Upozornění

Události na jednotce

Nenavštívené oblasti

Dnů v / mimo provoz

3. **Vyberte auta**

Razení dat

Detaily:

Ano

Sumáře:

Ano

Cíl uložené šablony:

Do dalších šablon

Sdílet uloženou šablonu:

Ne

4. **Výstupní formát:**

Tisk

Náhled tisku

PDF

PDF + Logo distributora

Vygeneruj export

Uložit šablonu

Uložit šablonu a napláňovat

Automobil SPZ
Období 1.10.2014 0:00 - 10.10.2014 23:59
 10.10.2014 9:48

Dnů v / mimo provoz:

Měsíc	Dnů v provozu	Dnů mimo provoz
Říjen	9	1

Novým reportem externích zařízení je „Porovnání stavu nádrže a tankování“.

Report je určen pro porovnání spotřeby podle zadaného tankování a stavu nádrže.

Název jednotky	Počáteční stav tachometru	Konečný stav tachometru	Tankování - množství	Tankování - podle stavu nádrže	Spotřebované palivo - podle tankování	Spotřebované palivo - podle stavu nádrže	Průměrná spotřeba - tankování	Spotřebované palivo - podle stavu nádrže
	248 876,00	252 234,00	320,01	352	129,29	136	23,54	24,76
	248 680,00	250 663,00	0,00	0	134,08	132	23,00	22,65
	248 596,00	251 604,00	80,00	100	133,67	110	23,26	19,40

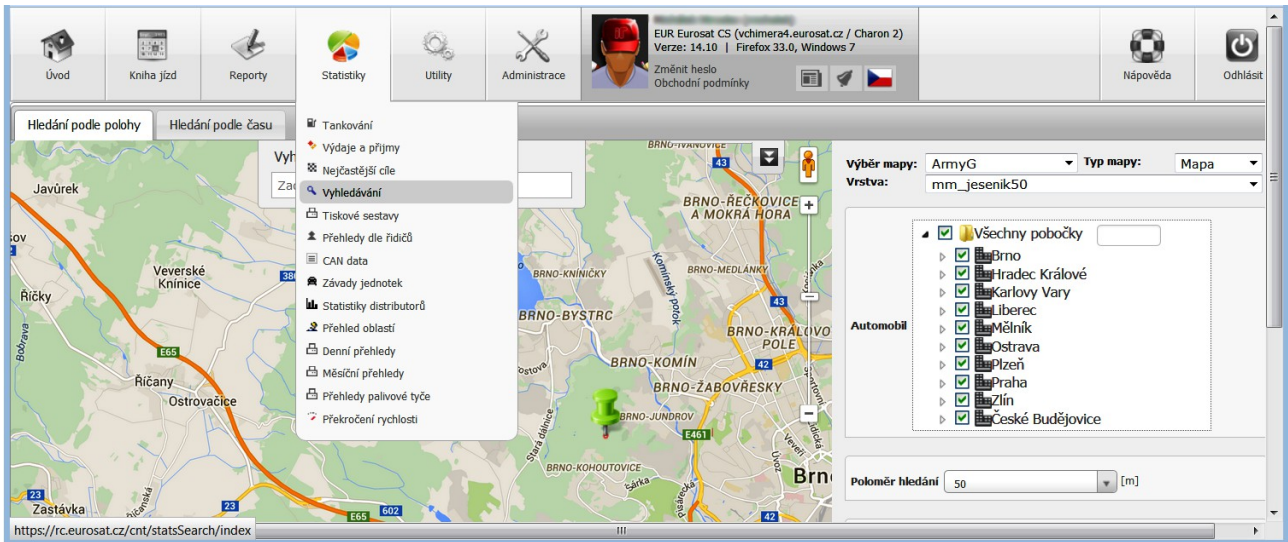
Na podnět našich zákazníků je vytvořen i programový report „DBF Pohoda“. Ten umožňuje export dat z Knihy jízd do účetního programu Pohoda.

Novinkou je notifikační centrum, umožňující rychlý přístup k vygenerovaným zprávám upozornění, zprávám od uživatel ve skupině a Novinkám EKJ.

Aby byly zprávy z upozornění zobrazeny, musí být v jejich distribuci vybrána „Notifikace“. Při výběru „uživatel“ je možný výběr uživatele ze skupiny.

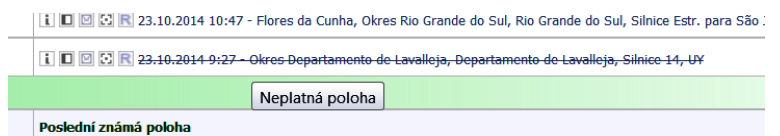


Zcela je přepracováno vyhledávání v novém, moderním stylu.

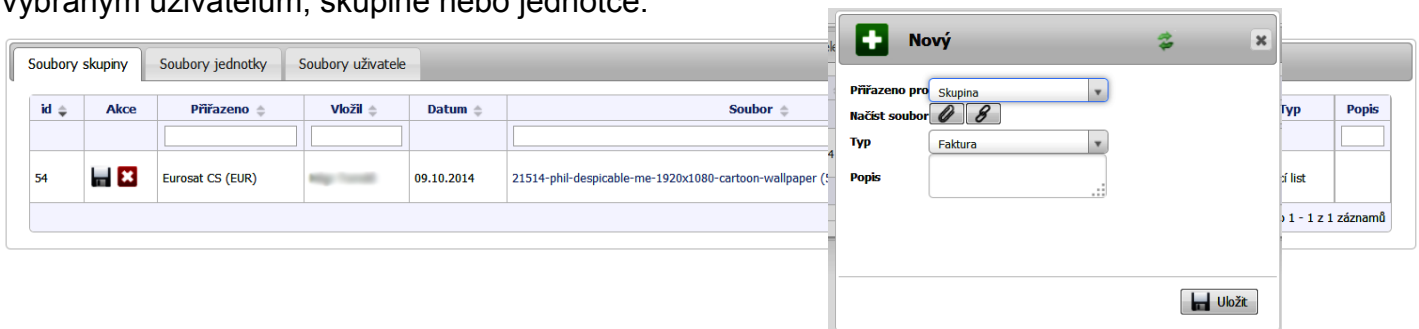


Novou funkcí je zobrazení neplatné polohy na úvodní stránce.

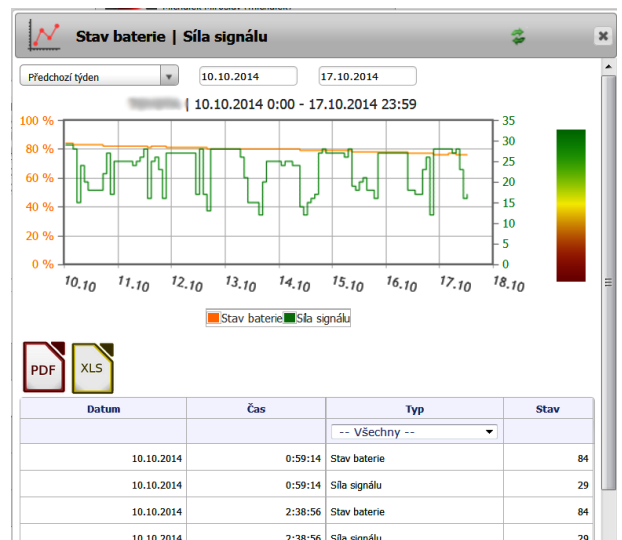
Pokud je poslední známá pozice přeškrtnuta, znamená to, že poslední bod jízdy, který nám jednotka odeslala, byl označen jako neplatný (jednotka vyhodnotila nízkou přesnost GPS fixu). Nemusí to nutně znamenat, že je pozice špatná.



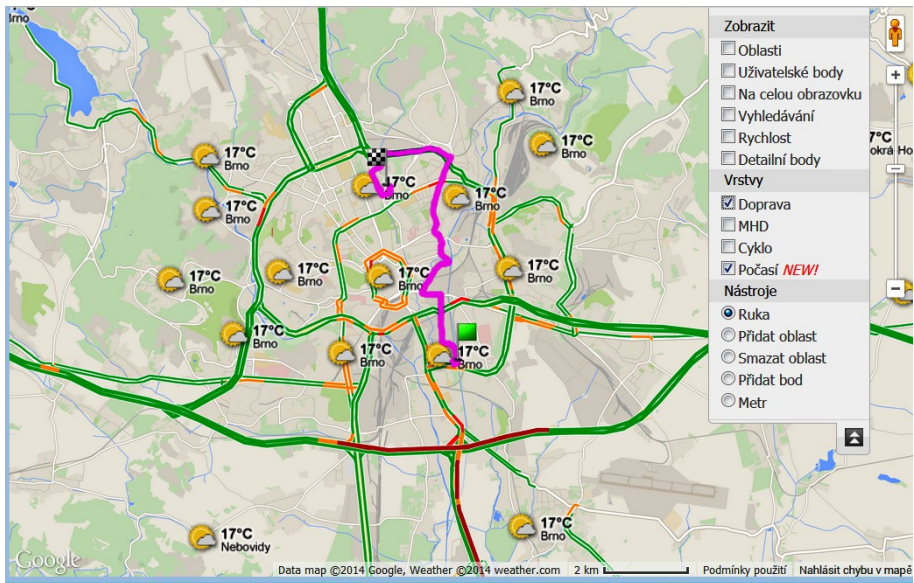
Nově lze do Knihy jízd vkládat v menu Utility - Dokumenty dokumenty, které budou přístupné vybraným uživatelům, skupině nebo jednotce.



Nyní je u trackerů u grafu stavu baterie a síly GSM signálu zobrazována i tabulka s přehledem naměřených hodnot a času. Tabulku je možné exportovat do XLS nebo PDF.



Do zobrazení mapy jsme přidali další vrstvy – počasí, stav dopravy na komunikacích, trasy MHD a cyklostezek.



Do reportu „Csv pozice trackerů“ je přidán nový sloupec s adresou bodu

	A	B	C	D	E	F
3						
4	Datum	Čas	Souřadnice bodu	LAT	LNG	Bod
5	17.10.2014	8:54	50.048469 N, 14.353988 E	50,048469	14,353988	Praha, Okres Hlavní město Praha, Hlavní město Praha, cz
6	17.10.2014	8:55	50.048692 N, 14.353619 E	50,048692	14,353619	Praha, Okres Hlavní město Praha, Hlavní město Praha, cz
7	17.10.2014	8:56	50.049076 N, 14.355643 E	50,049076	14,355643	Radlická, Praha 5, Praha, Okres Hlavní město Praha, Hlavní město Praha, cz
8	17.10.2014	8:57	50.050201 N, 14.363967 E	50,050201	14,363967	Radlická, Praha 5, Praha, Okres Hlavní město Praha, Hlavní město Praha, cz
9	17.10.2014	8:58	50.054871 N, 14.372151 E	50,054871	14,372151	Radlická 208, Praha 5, Praha, Okres Hlavní město Praha, Hlavní město Praha, cz
10	17.10.2014	8:59	50.057617 N, 14.385258 E	50,057617	14,385258	U kostela 1, Praha 5, Praha, Okres Hlavní město Praha, Hlavní město Praha, cz
11	17.10.2014	9:00	50.059519 N, 14.392966 E	50,059519	14,392966	Radlická 140, Praha 5, Praha, Okres Hlavní město Praha, Hlavní město Praha, cz
12	17.10.2014	9:01	50.061257 N, 14.398638 E	50,061257	14,398638	Radlická 108, Praha 5, Praha, Okres Hlavní město Praha, Hlavní město Praha, cz

Optimalizace a změny funkcí

- úprava reportu Xls mimo oblast – přepsání způsobu získání průjezdu oblastí
- oprava zobrazení detailních bodů a popisu na mapě
- možnost výpočtu cestovních náhrad pro Slovensko
- možnost vložení vlastního prefixu čísla platební karty v zadávání importu dat z platební karty
- optimalizace zobrazení realtime pro Internet Explorer 9
- možnost importu uživatelsky definovaných bodů z formátu XLS
- možnost zadání hodnoty DPH při zadávání tankování
- zadávání vzdálenosti pro vytvoření chybné jízdy v desetínách jednotek vzdálenosti