



Novinky v knize jízd 15/12

Typy jízd – detailní výpis

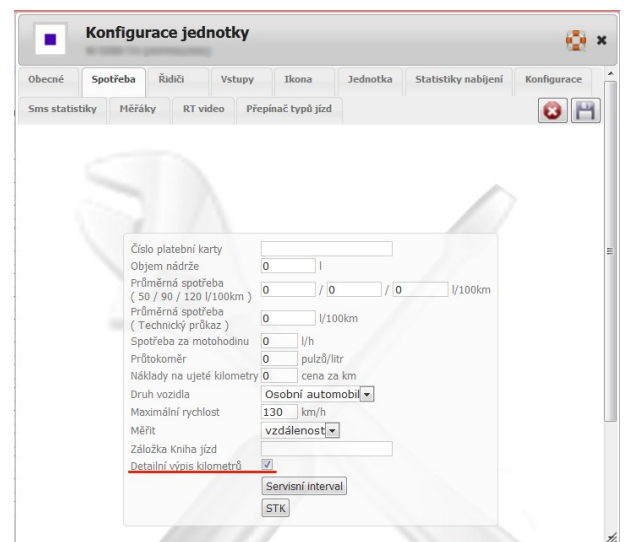
Vlastnosti aplikace knihy jízd dovolují uživatelům pro jednotlivé jízd vybrat její typ – soukromá, služební odsouhlasená či služební neodsouhlasená. Standardně se typ jízdy týká celé jízdy, od jejího začátku až do konce. To však nemusí vyhovovat všem zákazníkům. Například pro taxislužbu je výhodnější, aby byly odlišně zobrazovány úseky jízdy neobsazeného a obsazeného vozidla. Obdobně to může být použito pro dopravní firmy.

Tato možnost v knize jízd existuje a je některými zákazníky využívána.

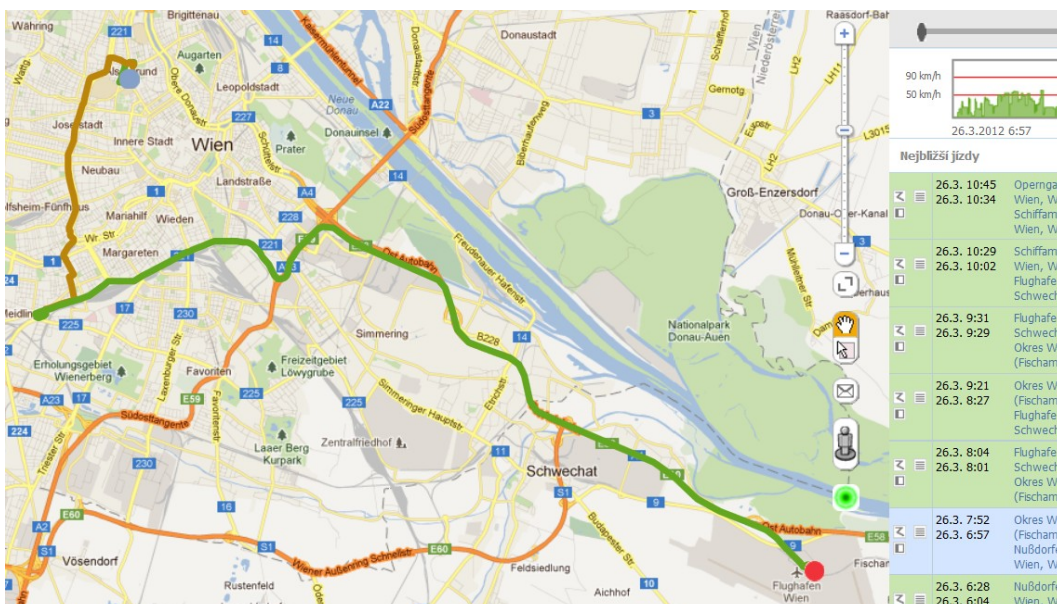
Pro nastavení této funkce je nutné v konfiguraci vozidla aktivovat volbu „Detailní výpis kilometrů“ na záložce „Spotřeba“.

Provedenou změnu uložíme.

Podle nastavení názvů typů jízd a jejich barev, budou v týdenních a denních přehledech zobrazovány úseky jednotlivých jízd, v závislosti na poloze přepínače typu jízd ve vozidle.



26.3.2012	Po	Frei - 23.65 km Besetzt - 7.65 km	7:52 6:57	31.3 km 00:08 / 00:54	34.2 km/h 112 km/h	Okres Wie Nußdorfer
26.3.2012	Po	Frei - 3.46 km Besetzt - 7.74 km	6:28 6:04	11.2 km 00:29 / 00:24	27.7 km/h 56 km/h	Nußdorfer Standplatz
26.3.2012	Po	Frei - 2.51 km Besetzt - 0.89 km	5:42 5:31	3.4 km 00:21 / 00:10	18.5 km/h 46 km/h	Standplatz Firma Horn
26.3.2012 Frei: 16 jízd, 170,40 km, Čas: (04:59), stání: 04:41						



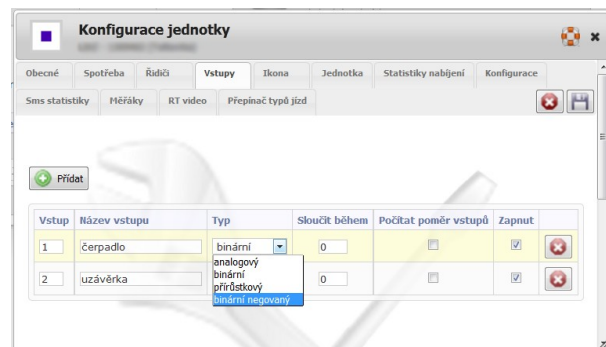
Při zobrazení na mapě jsou úseky jízdy barevně rozlišeny podle aktuální polohy přepínače typu jízd.

Na obrázku je žlutě znázorněn úsek jízdy s obsazeným vozidlem (Besetzt). Zeleně je zobrazen úsek jízdy s neobsazeným vozem (Frei).

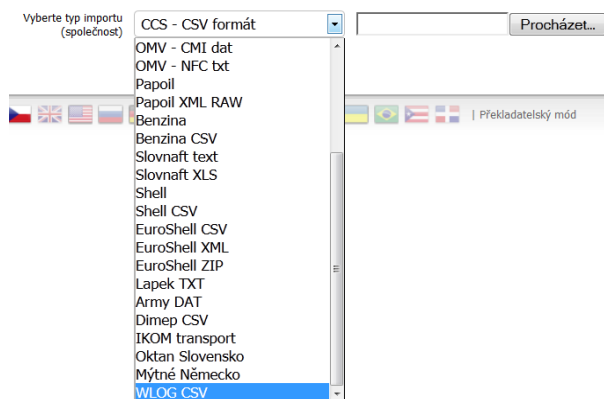
Novinky

Novinkou v možnostech zpracování vstupů jednotek je nová volba „binární negovaný“.

Dosud byl binární vstup brán jako aktivní, bylo-li napětí na jeho vstupu vyšší než nula. Při volbě „binární negovaný“ je nyní při vstupním nulovém napětí brán jako aktivní.



Možnosti importu dat z platebních karet jsme rozšířili o karty firmy W-Logistic CZ s.r.o. Najdete je v menu „Kniha jízd“ - „Import dat z platebních karet – nový“.



Optimalizace a vylepšení funkcí

Na přání zákazníků jsme doplnili sumář reportu „Tisk základní sestavy“ o informace týkající se tankování a dalších výdajů.

Soukromá	Počet jízd	33	Ujetá vzdalenost	173,1
Služební odsouhlasená	Počet jízd	7	Ujetá vzdalenost	450,2
Celkem	Počet jízd	40	Ujetá vzdalenost	623,3
	Počáteční stav tachometru	123 976,70 km		
	Konečný stav tachometru	124 600,00 km		
	Stání mezi jízdami	6d 22:52:20		
	Tankování - množství	58,76 l		
	Tankování	2 265,53 CZK		
	Výdaje	0,00 CZK		
	Příjmy	0,00 CZK		

Pro zpřehlednění grafu rychlosti při realtime sledování jsme jej přemístili. Jeho dřívější umístění v dolní liště překrývalo zobrazení mapy. Nyní, v pravém horním rohu, je zřetelnější a neruší žádné jiné zobrazení.

