



Novinky v knize jízd 11/12

Měření spotřeby a kontrola stavu PHM

Sledování nákladů na provoz motorových vozidel a zejména spotřeba pohonných hmot se v současné době stává jednou z priorit většiny firem, provozujících vlastní vozidla. Kniha jízd umožňuje svým uživatelům více způsobů sledování spotřeby jednotlivých vozidel, včetně vytváření různých reportů obsahujících údaje o spotřebě.

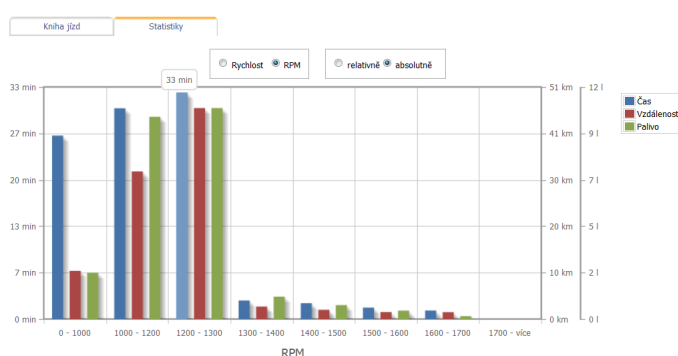
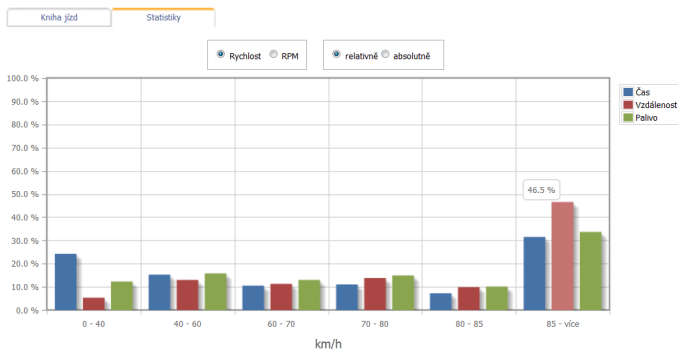
Způsob výpočtu průměrné spotřeby závisí především na technickém vybavení vozidla. Přesných výsledků lze dosáhnout měřením průtokoměrem, s využitím sběrnice CAN, jednotkou EDM ECO, nebo měřením stavu paliva v nádrži palivovým senzorem Epsilon.

Není-li vozidlo vybaveno žádným z těchto zařízení, je spotřeba vypočítána na základě průměrné rychlosti nebo tankování do plné nádrže. Tento způsob je pochopitelně méně přesný než předešlé.

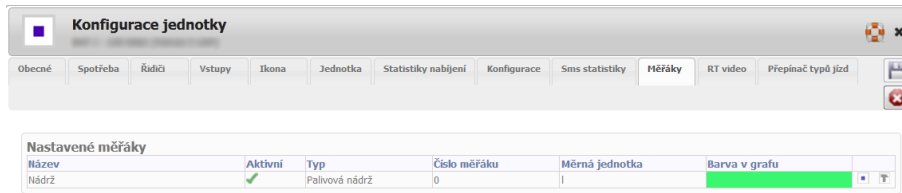
Při použití průtokoměru, jednotky EDM ECO nebo dat na sběrnici CAN, je u každé jízdy udávána spotřeba paliva (napravo od údaje o délce jízdy) a tento údaj je zpracováván i pro další přehledy (denní, týdenní,...). Použití průtokoměru je nejpřesnější metodou měření s přesností asi 1%.

Kniha jízd		Statistiky									
Datum	Možnosti	Typ jízdy Řidič	Příjezd Odjezd	Délka Stání / Čas	Prům. rychl. Max. rychl.	Trasa kam Trasa odkud					
6.3.2012	Út	jízda	16:49 16:19	32.9 km, 9.7 l 12:43 / 00:30	64.4 km/h 88 km/h	Okres Litoměřice, Ústecký, cz, (Síře Veltruská, Kralupy nad Vltavou, Okr					
6.3.2012	Út	jízda	15:52 14:59	59.3 km, 13.9 l 00:27 / 00:52	68 km/h 94 km/h	Veltruská, Kralupy nad Vltavou, Okr Okres Praha-východ, Středočeský, i					
6.3.2012	Út	jízda	14:41 14:26	3.1 km, 1.8 l 00:18 / 00:14 00:05	12.9 km/h 51 km/h	Okres Praha-východ, Středočeský, i Okres Praha-východ, Středočeský, i					
6.3.2012	Út	jízda	10:15 9:47	2.4 km, 0.0 l 04:10 / 00:28 00:22	5.1 km/h 62 km/h	Okres Praha-východ, Středočeský, i Okres Praha-východ, Středočeský, i Okres Praha-východ, Středočeský, i					
6.3.2012 jízda: 4 jízdy, 97,70 km, Čas: (02:05), na místě: 00:27, stání: 04:56, odhad p. hmot: 25,4 l, průměrná spotřeba: 26.01 l/100km, tachometr: 152 939,2 km											
jízda: 4 jízdy, 97,70 km, Čas: (02:05), na místě: 00:27, stání: 04:56, odhad p. hmot: 25,4 l, průměrná spotřeba: 26.01 l/100km, tachometr: 152 939,2 km											

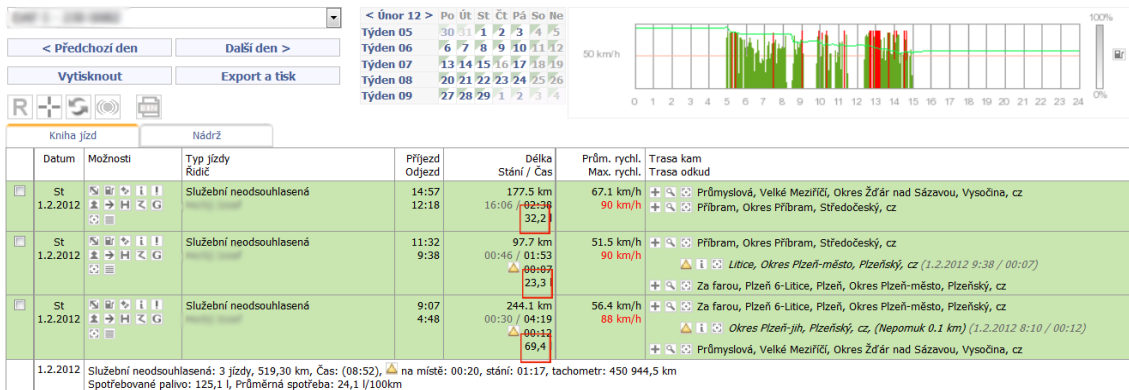
Při použití EDM ECO, můžeme na záložce „Statistiky“ vidět údaje o době jízdy, ujeté vzdálenosti a spotřebě paliva. Jsou rozděleny podle rychlostního intervalu nebo otáček motoru (RPM). Údaje je možné zobrazit jak v absolutních hodnotách (minuty, kilometry, litry), tak i v relativních (%).



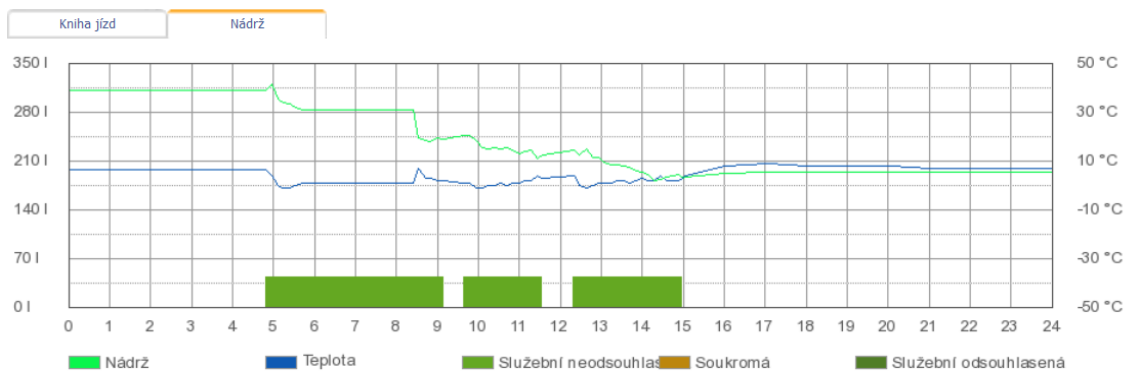
Při použití palivové sondy v nádrži se spotřeba během jízdy vypočítává podle poklesu hladiny. Proto je nutné po instalaci sondu přesně zkalibrovat. Palivová tyč je pak zavedena u jednotky v záložce „Měřáky“.



Údaje o spotřebě paliva jsou u jednotlivých jízd zobrazovány pod údaji o délce a době jízdy. Stav nádrže je zobrazován i v grafu rychlosti jízdy jako souvislá čára (zelená).



V záložce „Nádrž“ je pak přehledný graf, zobrazující množství paliva (zelená čára), teplotu (palivová sonda Epsilon měří i teplotu) a znázorněny jsou i jízdy vozidla.



Datum	Čas	Stav	Teplota
1.2.2012	0:23:44	310,9 l	6 °C
1.2.2012	1:23:39	310,9 l	6 °C

V dolní části je pak tabulka naměřených hodnot s datem a časem měření.

Použití palivových sond má i své výhody oproti měření průtokoměrem.

K jednotce Patriot V UDP (firmware P5UDP73 a vyšší) je možné, přes interface RS485, připojit až 4 sondy. To dovoluje měřit hladinu paliva až ve 4 samostatných nádržích.

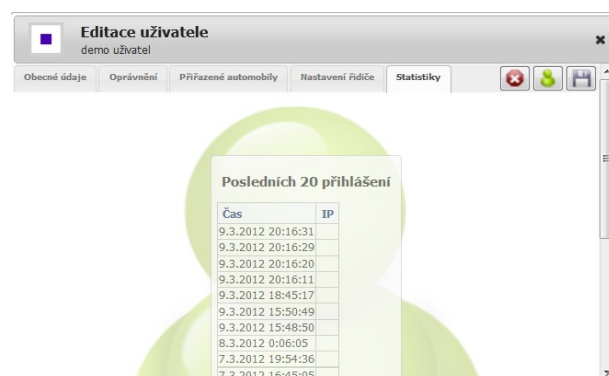
Jednotka Patriot V může nepřetržitě sledovat stav hladiny v nádrži i při vypnutém zapalování a při poklesu o více než 10 mm zaslat zprávu na server Knihy jízd. K takovéto situaci obvykle dochází při krádeži paliva z nádrže, uživatel je pak o takovéto události včas informován.

Jestliže není u vozidla použit žádný z výše uvedených způsobů měření spotřeby či stavu paliva v nádrži, je spotřeba uváděna jako odhad p. hmot v denním či týdenním sumáři.

Kniha jízd		Dvěře vzadu						
Datum	Možnosti	Typ jízdy Řidič	Příjezd Odjezd	Délka Stání / Čas	Prům. rychl. Max. rychl.	Trasa kam Trasa odkud		
Po 12.3.2012		Služební neodsouhlasená	8:52 8:48	2.5 km 00:04	36 km/h 123 km/h	Prostějov, Okres Prostějov, Olomoucký kraj Jihoslavanská, Prostějov, Okres Prostějov, Olomoucký kraj		
Po 12.3.2012		Služební neodsouhlasená	8:08 7:47	16.7 km 00:40 / 00:20	48.4 km/h 99 km/h	Jihoslavanská, Prostějov, Okres Prostějov, Olomoucký kraj Přemyslovice, Okres Prostějov, Olomoucký kraj		
12.3.2012 Služební neodsouhlasená: 2 jízdy, 19,20 km, Čas: (00:24), stání: 00:40, odhad p. hmot: 1,4 l, průměrná spotřeba: 7.19 l/100km, tachometr: 121 311,0 km								
Služební neodsouhlasená: 2 jízdy, 19,20 km, Čas: (00:24), stání: 00:40, odhad p. hmot: 1,4 l, průměrná spotřeba: 7.19 l/100km, tachometr: 121 311,0 km								

Novinky

Uživatelé s oprávněním „groupadmin“ mají nově možnost vidět historii přihlášení uživatel ve skupině. V záložce „Statistiky“ je zobrazováno posledních 20 přihlášení.



K možnostem práce s reporty nově přibyla volba „Klonovat šablonu“. Tato volba umožňuje vybranou šablonu po úpravách uložit na vybrané místo jako novou šablonu.

Poznámka: Tato volba je aktuálně dostupná pouze na testovacím webu.

Optimalizace a vylepšení funkcí

Vylepšili jsme vlastnosti funkce zadávání stavu tachometru. Nyní nelze zadat budoucí datum. Dříve to možné bylo, což vnášelo chyby do výpočtů. Kontroluje se rovněž provedená korekce a v případě překročení povolené hranice není možné uložení dat. Zůstává ale zachována možnost tuto kontrolu vypnout volbou „Nekontrolovat stav tachometru“.

Pro lepší přehlednost upomínek (STK, servis,...) a upozornění budou při nejbližší „release“ všechny upomínky převedeny do „Upozornění“. Volba „Upomínky, úkoly“ v menu „Utility“ bude následně zrušena.

Poznámka: Tato změna je již provedena na testovacím webu.