
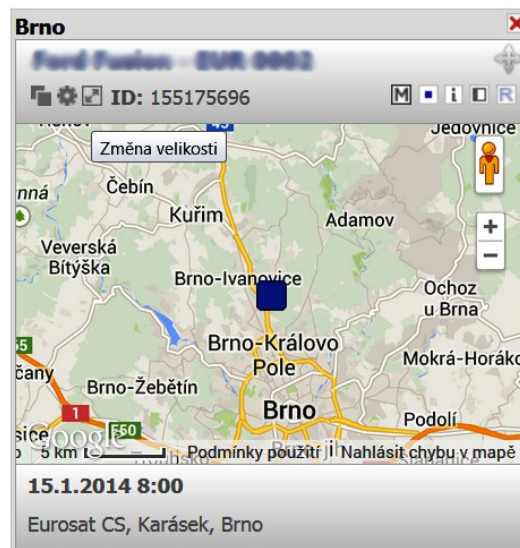


## Novinky v Knize jízd 14/01

### Nové funkce a vlastnosti zařazené na distribuční portál

Pro zlepšení orientace u dlaždic jsme přidali popis tlačítek. Ten se zobrazí po najetí kurzoru na tlačítko. Zavřením poslední dlaždice se zobrazení změní na klasický, textový výpis.

Přibyl tlačítko  „Změna velikosti“, které přepíná zobrazení do jedné z přednastavených velikostí.



Na základě požadavků zákazníků je nově upravena i funkce žádosti o jízdu. Na záložce „Nastavení“ lze nově nastavit jak dosud používané jednostupňové schvalování jízd, tak i vícestupňové (tři stupně). Záložka „Nastavení“ je dostupná uživatelům s oprávněním „admin“ a vyšším.

V rámci poboček pak lze zvolit schvalování podle nadřazené skupiny, nebo vybrat odlišné (kaskádové nebo top).

Schválit jízdu mohou vybraní uživatelé skupiny. Pokud má uživatel zadánu emailovou adresu, přijde na ni upozornění na žádost.

Při kaskádovém schvalování musí být požadavek schválen alespoň jedním oprávněným uživatelem v každé úrovni (úroveň 1 – nejnižší, úroveň 3 - nejvyšší). Nejprve musí žádost schválit na nejnižší úrovni, pak je žádost postoupena na vyšší úroveň. Zamítnutí na kterékoli úrovni znamená definitivní zamítnutí, žádost pak není postoupena na vyšší úroveň.

Při „top“ schvalování musí být žádost schválena alespoň jedním uživatelem s nejvyšší úrovní.

Žádost o jízdu   Rezervovaná vozidla   Nastavení

**Skupina**  
Proces schvalování: kaskádově (je vyžadováno schválení všemi úrovněmi)  
Počet úrovní: 1  
Uživatelé s úrovní 1

**Brno**  
Proces schvalování: podle skupiny

**Virtual**  
Proces schvalování: podle skupiny

Uložit

Překladatelský mód

- podle skupiny
- kaskádově (je vyžadováno schválení všemi úrovněmi)
- top (nutné schválení nejvyšší úrovně)

**Skupina**

Proces schvalování: kaskádově (je vyžadováno schválení všemi úrovněmi)

Počet úrovní: 3

Uživatelé s úrovní 1: [vstoupit]

Uživatelé s úrovní 2: Prosím zadejte je

Uživatelé s úrovní 3: [vstoupit]

Uživatelé s úrovní 2: Veselý František (DemoUser2)

Pro usnadnění výběru uživatel oprávněných schválit žádost je použita funkce „našeptávače“, který na základě zadaných znaků nabízí jména uživatel.

Statistický report „Tisk statistik (více druhů)“ jsme rozšířili o hodnoty průměrné spotřeby na 100 km, průměrnou rychlost a dobu stání na místě.

Automobil: [vstoupit]  
 SPZ: [vstoupit]  
 Období: 19.12.2013 0:00 - 31.12.2013 23:59  
 7.1.2014 8:24

**Tankování:**

Datum	Čas	Množství (l)	Cena ( Kč)	Cena celkem	Průměrná spotřeba(l/100km)	Průměrná rychlost(km/h)	Stání na místě	Hodnocení stylu jízdy
19.12.2013	15:01	12,84	38,90	499,48	-	-	-	-
19.12.2013	17:14	39,48	35,40	1 397,59	7,40	91,08	-	-
20.12.2013	15:42	33,09	35,40	1 171,39	-	-	-	-
30.12.2013	9:56	43,99	36,70	1 614,43	4,73	88,25	00:09:41	-
Celkem		129,40		4 682,89	5,47	89,09	00:09:41	-

	Množství (l)	Cena celkem ( CZK)
Celkové tankování za všechna vozidla	129,40	4 682,89

Průměrná spotřeba a rychlost je počítána od posledního tankování (podle nastavení v záložce „Spotřeba“ v konfiguraci jednotky). Je-li nastaveno tankování „dvě plné nádrže“ a samotné tankování není takto označeno, použije se předchozí tankování do plné nádrže. V praxi to může způsobit nesprávné výsledky výpočtu.

Stání na místě je počítáno od posledního tankování.

Do administrátorského reportu „Xls historie – čas objektu“ je doplněn sloupec „Ujetá vzdálenost“ pro jednotlivé jízdy.

	A	B	C	D	E	F	G	H
1	Objekt	Čas objektu	Čas změny	Typ změny	Původní hodnota	Nová hodnota	Uživatel	Ujetá vzdálenost
2	Jízda	02.12.13 07:55	10.12.13 16:00	změnil typ jízdy na		Služební odsouhlasená	[vstoupit]	18,84
3	Jízda	02.12.13 08:48	10.12.13 16:00	změnil typ jízdy na		Služební odsouhlasená	[vstoupit]	9,80
4	Jízda	02.12.13 09:29	10.12.13 16:00	změnil typ jízdy na		Služební odsouhlasená	[vstoupit]	19,59
5	Jízda	02.12.13 10:44	10.12.13 16:00	změnil typ jízdy na		Služební odsouhlasená	[vstoupit]	9,53

Nový programový report „Csv pozice“ poskytuje výpis všech platných pozic jednotky u vybrané jízdy.

	A	B	C	D	E	F	G	H
1	Jednotka	Čas	Čas (ISO 8601)	Souřadnice bodu	Zem. šířka	Zem. délka	LAT	LNG
47	[vstoupit]	13.1.2014 12:38:57	2014-01-13T11:38:57+00:00	49.212010 N, 16.590740 E	49° 12' 43" N	16° 35' 27" E	49,21201	16,59074
48	[vstoupit]	13.1.2014 12:39:04	2014-01-13T11:39:04+00:00	49.211980 N, 16.590650 E	49° 12' 43" N	16° 35' 26" E	49,21198	16,59065
49	[vstoupit]	13.1.2014 12:39:14	2014-01-13T11:39:14+00:00	49.211750 N, 16.589780 E	49° 12' 42" N	16° 35' 23" E	49,21175	16,58978
50	[vstoupit]	13.1.2014 12:39:25	2014-01-13T11:39:25+00:00	49.212340 N, 16.589390 E	49° 12' 44" N	16° 35' 22" E	49,21234	16,58939

Významnou novinkou je základní report „Xls sestava 2“. Jeho hlavní výhodou je možnost uživatelem definovat pořadí zobrazených sloupců a zda mají být zobrazeny (uchopit myší a přetáhnout do „Nezobrazovat sloupce“). Názvy sloupců je možné editovat. Dialogové okno „Zobrazení sloupců“ je uživateli zpřístupněno tlačítkem „Zobrazení sloupců“.

**Zobrazení sloupců**

Zobrazit sloupce	Nezobrazovat sloupce
Datum	Čas odjezdu
Datum	Čas odjezdu
Čas příjezdu	
Čas příjezdu	
Délka	
Délka	
Odkud	
Odkud	
Kam	
Kam	

Název exportu: Report

Formát: **Xls sestava 2**

Změnit formát

Vyberte auta

Zobrazení sloupců

Pro pomoc s přehledem o bezpečnostních přestávkách řidičů je vytvořen report externích zařízení „Tachograf“.

Na základě údajů z tachografu, sběrnice CAN jsou údaje o aktivitě řidičů zpracovány a vyhodnocovány v přehledné tabulce.

Automobil **WAG 001- 207 4016**      **Název firmy** **Základní stavba**  
 SPZ **SPZ**      **IČO** **1234567**  
 Období 7.1.2014 0:00 - 7.1.2014 23:59  
 15.1.2014 10:00

Datum	Řidič 1	Časový limit 1	Řidič 2	Časový limit 2
7.1.2014 6:48	Odpočinek	Normál	Může řídit	Normál
7.1.2014 6:53	Řídí	Normál	Může řídit	Normál
7.1.2014 6:58	Řídí	Normál	Může řídit	Normál
7.1.2014 7:04	Je v práci	Normál	Může řídit	Normál
7.1.2014 7:10	Je v práci	Normál	Může řídit	Normál

Pro základní přehled o docházce je možné použít administrátorský report „Sestava – docházka“.

**EVIDENCE DOCHÁZKY**      **Pobočka**      **Jméno** **Michal Ševčík**

**Leden 2014**

Datum	Příchod	Odchod	Odpracované hodiny	Přestávka	Přesčas	Dovolená	Náhrada	Svátek
6	Pondělí 7:44	19:15	01:05:25	09:45:17				
7	Úterý 6:06	19:46	04:24:58	05:59:56				
8	Středa 7:06	20:37	00:34:20	12:42:49				
9	Čtvrtek 6:47	17:09	01:23:34	07:34:11				
10	Pátek 7:58	18:29	04:04:19	04:40:28				
11	Sobota 9:11	0:35	05:00:11	09:58:13				
12	Neděle 10:16	20:06	00:56:10	08:09:31				

Počet pracovních dnů 7      Počet svátků 0      Počet hodin celkem 17,48  
 Datum 15.1.2014      Podpis pracovníka      Podpis nadřízeného

Údaje jsou zpracovávány na základě přihlášení uživatele na jednotce a její aktivity (jízda, stání na místě,...). Příchod do zaměstnání je definován začátkem první jízdy, odchod koncem poslední jízdy. Odpracované hodiny tvoří skutečná doba jízd. Přestávka je čas mezi jízdami nebo stání na místě.

Možnosti importu dat z platebních karet jsme obohatili o import dat společnosti „Zdar“ ve formátu CSV.

Vyberte typ importu (společnost) **ZDAR CSV**      **Procházet...**      Soubor nevybrán.

Záznamů na stránce **20**      **Prohlédnout**

Novinkami jsou upozornění na jízdu s vypnutými světly (informace o stavu světel je přiváděna na vybraný vstup jednotky)

**Nové upozornění** ✕

**Automobil** **ATS**

Typ **Jízda s vypnutými světly**

Vstup **svetla**

Minimální délka jízdy  m

Posílat  Všechny dny

Limit opakování

**Nové upozornění** ✕

**Automobil** **ATS**

Typ **Jednotka překročila rychlost**

Maximální rychlost **Výchozí (nastavena na jednotce)**

Maximální rychlost v dešti  km/h dešť je detekován vstupem **steracec**

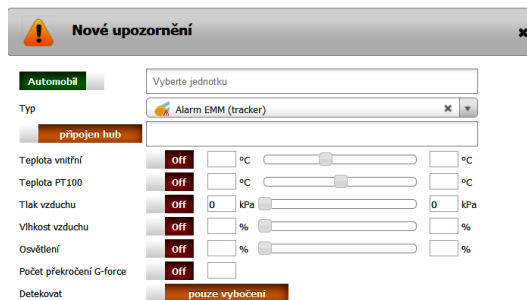
**v oblasti**

libovolná

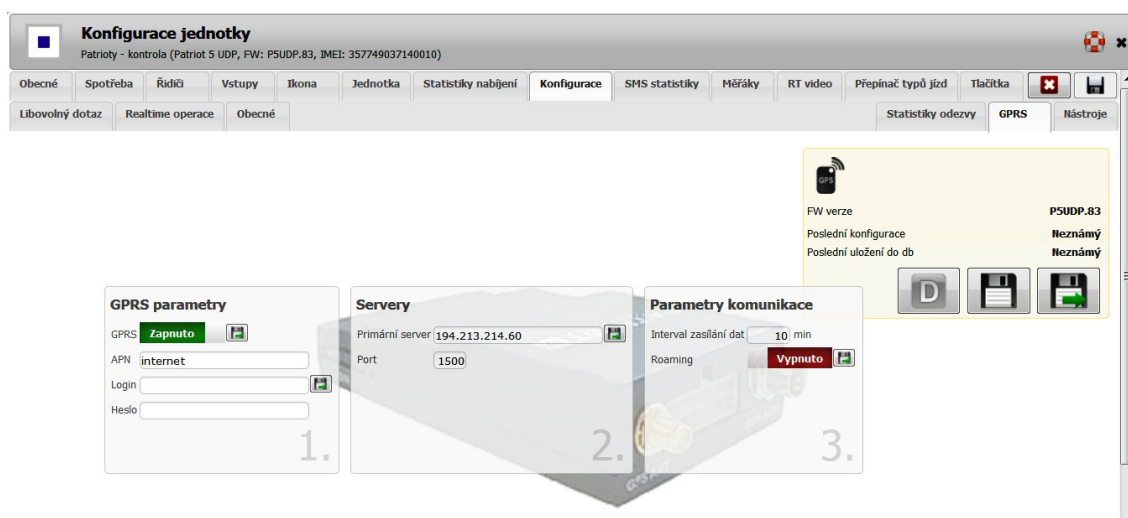
a překročení rychlosti za deště (je možné využít informaci o zapnutí stěračů, přivedenou na vstup jednotky).



Pro uživatele sond EMM s HUBy bude zajímavým podpora HUBu v upozornění na alert EMM.

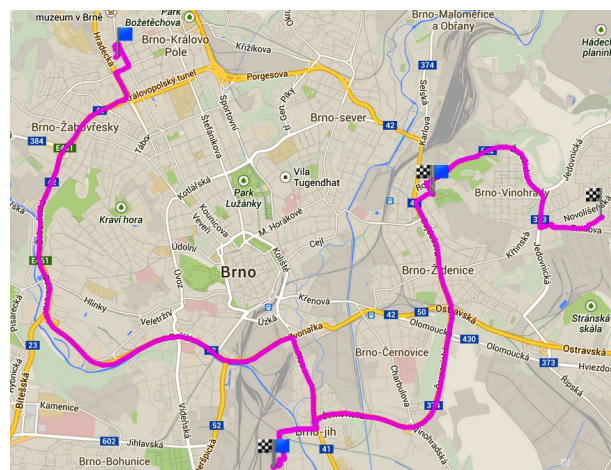


Pro group adminy s oprávněním konfigurace jednotek bude zajímavým nový grafický vzhled a možnosti konfiguračního rozhraní pro jednotky GL500, Patriot V UDP a Patriot XI.



## Nové funkce a vlastnosti zařazené na testovací portál

Pro zvýšení přehlednosti zobrazení jízd na mapách je začátek jízdy označen modrou vlajkou, konec pak šachovnicovou.



## Optimalizace a změny funkcí

- Podporované peněžní měny jsme rozšířili o zambijskou kwachu (ZMW).
- Počet současně zobrazených jízd je omezen na maximálně 150.
- Podpora HUBu sond EMM v grafech na úvodní stránce.

Automobil	Vyberte automobil
Typ	Dálniční známka
Cena	<input type="text"/> ZMW
Popis	<input type="text"/>
Datum	7.1.2014 8:38:55
DPH	21 %
<input type="button" value="Uložit"/>	